



Groupe de Recherche pour la  
Protection des Oiseaux au Maroc



Haut Commissariat aux Eaux et Forêts  
et à la Lutte Contre la Désertification

# L'ERISMATURE A TETE BLANCHE

## *Oxyura leucocephala*



© Said LAHROUZ



UNEP AEW

## Table des matières

---

Identification de l'espèce .....	2
Habitats .....	5
Comportement .....	5
Régime alimentaire.....	5
Reproduction.....	5
Menaces.....	6
L'Erismature à tête blanche au Maroc .....	6



## Identification de l'espèce

**Ordre** : Ansériformes

**Famille** : Anatidae

**Sous-famille** : Anatinae

**Tribu** : Oxyurini

**Genre** : *Oxyura*

**Espèce** : *Oxyura leucocephala*

**Taille** : 48 cm

**Envergure** : 62 à 70 cm

**Poids** : 510 à 900 g

L'Erismature à tête blanche est un petit canard plongeur de forme rondelette. Elle est légèrement plus grande que l'Erismature rousse et a une silhouette trapue et typique, caractérisée notamment, par un gros bec à base enflée et une queue pointue qu'elle tient souvent à 45° au-dessus de l'eau. Ses pattes sont situées très en arrière de son corps, lui permettant d'être un excellent nageur et plongeur

Le mâle en plumage nuptial a le bec bleu clair, le corps brun clair, à reflets roussâtres, et sa tête est de couleur blanche dominante avec une calotte noirâtre. Son cou, nuque et tour d'œil ont également une légère coloration noire avec des sous-caudales sombres. La femelle, quant à elle, est d'un brun terne et peut être confondue avec l'Erismature rousse.

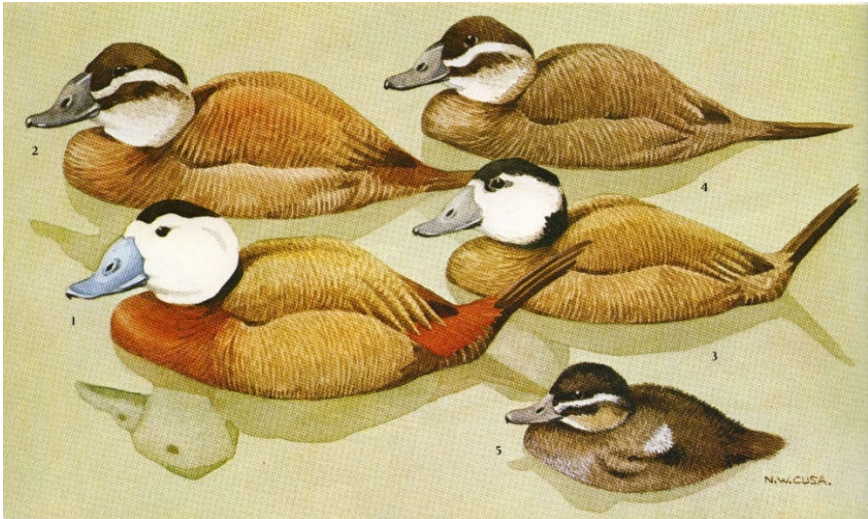
Les jeunes de première année ressemblent à la femelle et la différence réside dans la couleur de leurs joues qui peut être plus grise et sale ; leurs sous-caudales sont de couleur beige pâle.

Les jeunes et la femelle peuvent être confondus avec l'Erismature rousse ou bien avec les hybrides résultant de l'accouplement entre L'Erismature rousse et à tête blanche.

Cependant, les hybrides peuvent être distingués en faisant attention aux détails de plusieurs caractères morphologiques, à savoir la forme du bec, qui est généralement droit ou légèrement concave mais sans



base enflée, ainsi que les motifs de la tête et sa coloration et celle du reste du corps.

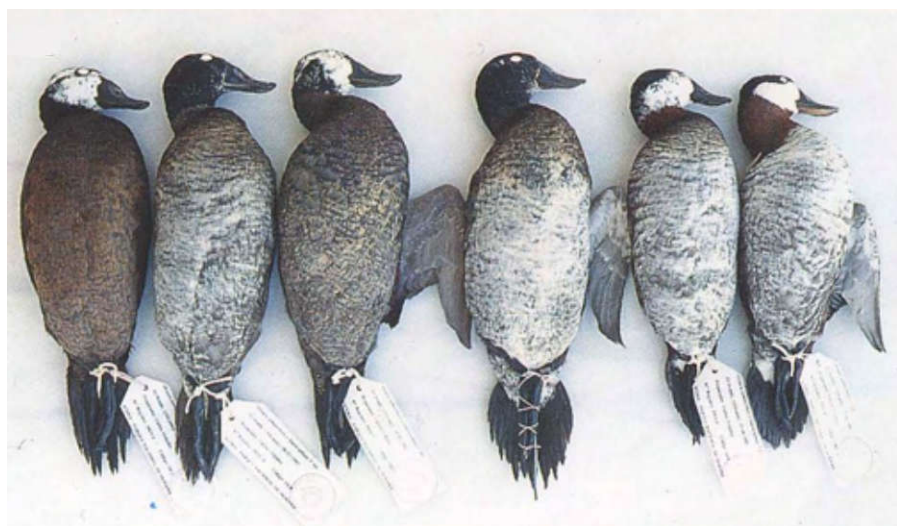


**Figure 1 :** Erismature à tête blanche : 1. Adulte ♂ nuptial, 2. Adulte ♀ nuptiale, 3. Adulte ♂ éclipse, 4. Juvénile, 5. Jeune poussin en duvet (Cramp et al., 1977)



**Figure 2 :** Erismature rousse : 1. Adulte ♂ nuptial, 2. Adulte ♂ hivernage, 3. Adulte ♀ nuptiale, 4. Juvénile, 5. Jeune poussin en duvet (Cramp et al., 1977)





**Figure 3** : Exemples de types d'hybrides (*Urdiales et al., 1993*)



## Habitats

---

En période de reproduction, l'espèce privilégie les lacs petits et fermés, d'eau peu profondes, saumâtres ou eutrophes avec une végétation dense et abondante (Phragmites, typha, etc.). En hiver, l'espèce se rencontre plus dans les zones avec eaux plus profondes, alcalines ou salées, avec végétation moins dense.

L'espèce peut également être rencontrée dans les plans d'eau artificiels tels que les réservoirs d'assainissement et lacs de barrage ou étangs de pisciculture, notamment en période d'hivernage.

## Comportement

---

Ce canard, à la fois diurne et nocturne, ne vole pas beaucoup en général ; il préfère se mettre à l'abri en nageant.

La mue chez l'espèce est pré-nuptiale (avril-mai) et post-nuptiale (août-septembre). Elle concerne généralement le plumage corporel et celui de la queue.

Habituellement silencieuse. Le mâle émet parfois des crépitements ou grognements lors des parades de groupe. La femelle peut également émettre des cris aigus.

## Régime alimentaire

---

L'Erismature à tête blanche est omnivore et se nourrit de végétaux (ex. *Potamogeton* et *Ruppia*), de graines et de larves d'insectes (ex. Chironomes), en plus de mollusques et petits crustacés.

## Reproduction

---

L'espèce est polygyne, le mâle formant un couple avec plusieurs femelles.

La femelle se charge de la construction du nid ainsi que de la couvaison et l'élevage des canetons.



Le nid est une plateforme flottante construit à partir de racines de végétation et de feuilles, pouvant être sans duvet. L'Erismature à tête blanche peut quelques fois utiliser le nid d'une autre espèce qu'elle accommode selon le besoin.

La taille des pontes varie entre 5 et 10 œufs. La durée d'incubation dure près de 26 jours. Les jeunes sont nidifuges et prennent leur premier envol à partir de 8 à 9 semaines.

La reproduction peut débuter à partir du mois d'avril jusqu'au début juillet en général.

## Menaces

---

L'Erismature à tête blanche est un anatidé globalement menacé. Elle est classée sur la liste rouge de l'UICN (Union International pour la Conservation de la Nature) autant qu'espèce en danger.

La disparition des zones humides, la chasse, les dérangements, les biocides et la prédation d'œufs et de jeunes par les rats et les chiens errants apparaissent comme les causes principales de la disparition de l'espèce.

L'expansion de l'Erismature rousse (*Oxyura jamaicensis*) menace également ce canard par pollution génétique, étant donné que la reproduction entre les deux espèces produit des hybrides viables et fertiles.

## L'Erismature à tête blanche au Maroc

---

Au Maroc, l'Erismature à tête blanche est résidente, hivernante et reproductrice.

L'espèce se reproduisait dans le pays jusqu'au début du 20ème siècle, mais s'est raréfiée vers la moitié du même siècle avant de disparaître complètement. Depuis le milieu des années 1990s, l'espèce est réapparue dans le Plan d'eau de Dwiya, puis elle est devenue plus régulièrement observée dans différentes zones humides (ex. Embouchure de la Moulouya, Merja Bargha, Merja de Fouwarate,



Merja de Sidi Boughaba, Barrage El Mehraz, Sebkha Fida Amzeiane, Sebkha Bou Areg, etc.). Actuellement, la reproduction est observée dans la Merja de Sidi Boughaba, le Barrage El Mehraz (qui s'est malheureusement asséché depuis fin 2016), le Plan d'eau de Dwiya et plus récemment le Barrage Arabat. Des observations ont été reportées en période de reproduction de l'année 2017 dans la Merja Bargha, mais aucun poussin n'a été observé.

Les données collectées durant la dernière décennie sur l'hivernage de l'Erismature à tête blanche au Maroc révèlent que l'espèce hivernent dans 11 sites différents : Merja de Sidi Boughaba, Merja de l'wad Fouwarate, Plan d'eau de Dwiya, Barrage Mohammed V, Dayet Ifrah, Barrage El Mehraz, Barrage Arabat, Dayet Awa et Merja Bargha. Au niveau des sites de l'Embouchure de l'wad Malwiya et Salines de Qaryat Arkmane, la présence de l'espèce dans le cadre des recensements hivernaux n'a été reportée qu'une seule fois dans chacun des sites en 2008 et 2009 respectivement.

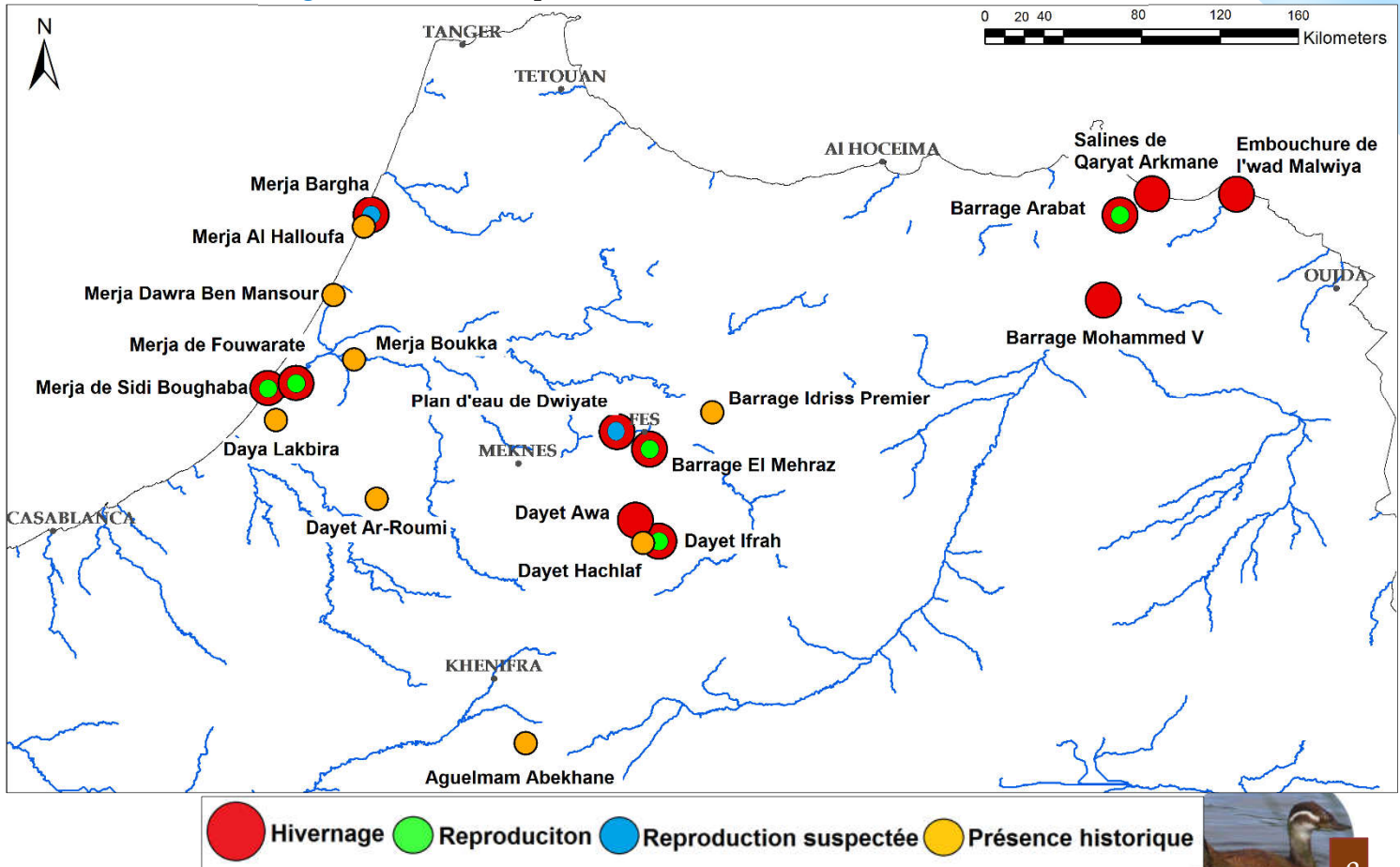
Sa population hivernante a dépassé les 600 individus à l'échelle nationale en 2015.

Les zones humides fréquentées par ce canard globalement menacé ne sont pas encore dotées de plans de gestion. Outre la destruction et modification de ses habitats de nidification en l'occurrence et la prédation (par les chiens errants par exemple), l'espèce fait encore face au risque d'hybridation avec l'Erismature rousse (*Oxyura jamaicensis*). Même si le Maroc s'était doté d'un Plan d'Action pour l'Eradication de *O. jamaicensis* du pays, celui-ci n'a pas été mené à terme et des observations sporadiques de celle-ci se font encore, la plus récente étant à Barrage El Mehraz.





Figure 4 : Carte de répartition de l'Erismature à tête blanche au Maroc



BirdLife International. 2016. *Oxyura leucocephala*. The IUCN Red List of Threatened Species 2016: e.T22679814A90556859.

<http://dx.doi.org/10.2305/IUCN.UK.2016-3.RLTS.T22679814A90556859.en>.

Collin D. & Le-Dantec D., Erismature à tête blanche,

<http://www.oiseaux.net/oiseaux/erismature.a.tete.blanche.html>

Cramp, S., and K. E. L. Simmons (Eds.). 1977. The birds of the western Palearctic. Volume I. Ostrich to ducks. Oxford University Press, Oxford. (pp. 42-65).

Svensson L.. 2010. Le guide ornitho (Le guide le plus complet des oiseaux d'Europe, d'Afrique du Nord et du Moyen-Orient : 900 espèces). Delachaux et Niestlé. ISBN : 978-2-603-01695-4.

Urdiales C. & Pereira P., 1993. Clés d'identification de *O. jamaicensis*, *O. leucocephala* et leurs hybrides. ICONA, 254-93-001-5.





Groupe de REcherche pour la  
Protection des Oiseaux au Maroc



Haut Commissariat aux Eaux et Forêts  
et à la Lutte Contre la Désertification

## البط الأبيض الوجه *Oxyura leucocephala*



© سعيد الحروز



UNEP AEW